



Gobierno de Reconciliación  
y Unidad Nacional

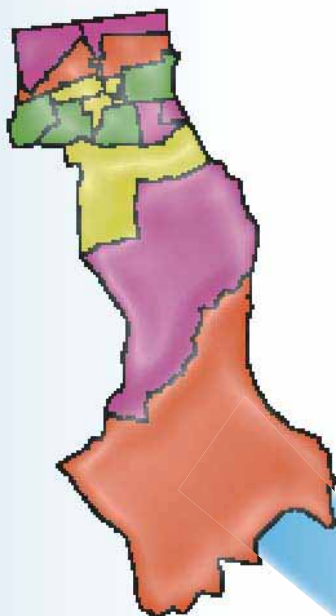
*El Pueblo, Presidente!*

INIDE

Instituto Nacional  
de Información de Desarrollo

# SAN JORGE

## *en cifras*



**PODER  
CIUDADANO**  
*Nicaragua  
Gana con Vos!*

Instituto Nacional de Información de Desarrollo, INIDE  
Fotografía y Portada: Fanix Urbina  
Diseño Gráfico: Fátima Pérez y Ana Raquel Martínez  
Sitio de internet : [www.inide.gob.ni](http://www.inide.gob.ni)  
Fax: 2681790, Telefonos: 2666178, 2662825.  
Managua, Marzo 2008

# **SAN JORGE**

---

**en cifras**



## INTRODUCCIÓN

El Instituto Nacional de Información de Desarrollo (INIDE) ante la demanda de distintos actores de la sociedad, de contar con información actualizada a nivel local, pone a disposición de los usuarios la publicación de indicadores desagregados a nivel de barrio, comarca, comunidad y localidad para cada uno de los 153 municipios del país. Con este esfuerzo pretendemos contribuir a satisfacer las necesidades de información y a brindar una herramienta útil para la planeación de políticas y programas, para priorizar y asignar eficazmente los recursos que contribuyan a la reducción de la pobreza y el desarrollo de nuestro país.

Cada documento municipal contiene cinco capítulos. El **primer capítulo** es una selección de indicadores del VIII Censo de Población y IV de Vivienda 2005 y está dividido en tres secciones:

### **Sección 1: Población**

Presenta cuarenta y nueve indicadores que caracterizan a la población según sexo, edad, relación de dependencia de la edad (RDE), relación niño-mujer (RNM). Se detallan además las características educativas de la población como el analfabetismo, asistencia escolar y nivel de instrucción desagregada por sexo. También se presentan las características económicas de la población de 10 años y más, incluyendo población económicamente activa e inactiva (PEA y PEI), población ocupada con trabajo permanente y temporal (desagregada por sexo y grupos de edad) y población ocupada por sexo y sectores económicos.

### **Sección 2: Vivienda**

Presenta diez indicadores referidos al total de viviendas particulares y ocupadas del municipio, tipo de vivienda, materiales del techo, pared y piso del que están construidas, viviendas inadecuadas, sin servicio de luz ni agua potable, y viviendas con distancia mayor a 5 kilómetros del Centro de Salud más cercano.

### **Sección 3: Hogar**

Recoge diecinueve indicadores que brindan una visión general de las características de los hogares, entre otros: jefatura de los hogares por sexo, disponibilidad de servicio higiénico, y exclusividad de su uso por parte del hogar, hacinamiento, hogares que cocinan con leña, sin servicio de recolección de basura, sin teléfono residencial, hogares donde al menos uno de sus miembros tiene una o más discapacidad, hogares donde alguno de sus miembros efectúan dentro o fuera de la vivienda donde residen una o más actividades económicas y hogares que reciben remesas de alguna persona residente en otro país.

El **capítulo dos** presenta el Mapa de Pobreza Extrema Municipal elaborado a partir de los datos del VIII Censo de Población y IV de Vivienda 2005 y en base a la metodología de Necesidades Básicas Insatisfechas (NBI).

El **capítulo tres**, presenta diecinueve indicadores seleccionados del III Censo Nacional Agropecuario 2001. Los datos brindan información sobre el total de productores por sexo, grado de alfabetismo, pertenencia a alguna organización agropecuaria, total de explotaciones agropecuarias (EA's), tamaño de las EA's (mzs), con cultivos anuales o temporales, permanentes y semipermanentes, total de ganado (bovino, porcino, equino y otros) y de aves de corral.

El **capítulo cuatro**, presenta la cantidad de hogares y establecimientos urbanos del municipio con actividad económica y número de trabajadores por rama de actividad. Esta información fue obtenida del Directorio Económico Urbano (Hogares y Establecimientos), del Banco Central de Nicaragua, 2002 (actualización 2005). Finalmente el **capítulo cinco** presenta las proyecciones de población del periodo 2005-2020 (revisión 2007).

Esta publicación no hubiese sido posible sin el apoyo decidido del Sistema de Naciones Unidas para el Desarrollo (PNUD) y el Fondo de Población de las Naciones Unidas (UNFPA), quienes colaboraron financieramente en la realización y divulgación de estos documentos.



**DIRECCIÓN GENERAL**

*Armando Rodríguez Serrano*

**COORDINACIÓN GENERAL**

*Ana María Medina Sandino*

**COORDINACIÓN TÉCNICA**

*Jimmy Martín Rosales Ortíz*

**TÉCNICOS ANALISTAS**

*Ana Cecilia Manzanares Quintana*

*Benito Lorenzo Martínez Sáenz*

*Eddy Antonio Roque López*

*Gioconda de los Ángeles Maltez Corea*

*Gladys del Carmen Zeledón López*

*Iván Rodrigo Espinoza Chamorro*

*José Rutilio Moreno Ordeñana*

*Luis Antonio Morales Bonilla*

*Manuel Antonio López Sáenz*

*Silvia Elena Hernández Vega*

**DIRECTORIO ECONÓMICO URBANO**

*Adolfo Díaz Galindo*

**PROYECCIONES DE POBLACIÓN**

*Luis Felipe Blandón Sequeira*

*Josefa del Carmen Blanco Artola*

**PROCESAMIENTO**

*Santiago Mejía Solís*

*Javier Francisco Argeñal Collado*

**CARTOGRAFÍA - SIG**

*Carlos José Rojas Chávez*

**DISEÑO Y PUBLICACIÓN**

*Luis Pedro Ramírez Tercero*

*Fátima Haydelí Pérez Hudiel*

*Ana Raquel Martínez López*

*Fanix Leonor Urbina*





## CONTENIDO

<b>CAPÍTULO I. VIII CENSO DE POBLACIÓN Y IV DE VIVIENDA 2005.....</b>	<b>1</b>
Definiciones Básicas.....	1
Sección 1: Población.....	1
Cuadro 1. Principales indicadores de población al menor nivel de desagregación geográfica.....	4
Sección 2. Vivienda.....	8
Cuadro 2. Principales indicadores de vivienda al menor nivel de desagregación geográfica.....	9
Sección 3. Hogar.....	10
Cuadro 3. Principales indicadores de hogar al menor nivel de desagregación geográfica.....	11
<b>CAPÍTULO II. MAPA DE POBREZA EXTREMA MUNICIPAL POR EL MÉTODO DE NECESIDADES BÁSICAS INSATISFECHAS (NBI).....</b>	<b>15</b>
Definiciones Básicas.....	15
Cuadro 4.1. Indicadores de necesidades básicas insatisfechas por hogar al menor nivel de desagregación geográfica.....	18
Cuadro 4.2. Incidencia de la pobreza por hogar al menor nivel de desagregación geográfica.....	19
Cuadro 4.3. Distribución de hogares y población en pobreza extrema al menor nivel de desagregación geográfica.....	20
Mapa 1. Incidencia de la pobreza extrema por hogar según departamento.....	21
Mapa 2. Incidencia de la pobreza extrema por hogar según municipio.....	22
Mapa 3. Incidencia de la pobreza extrema por hogar según barrio y comarca.....	24
<b>CAPÍTULO III. III CENSO NACIONAL AGROPECUARIO 2001 (III CENAGRO).....</b>	<b>27</b>
Definiciones Básicas.....	27
Cuadro 5. Principales indicadores agropecuarios al menor nivel de desagregación geográfica.....	29
<b>CAPÍTULO IV. DIRECTORIO ECONÓMICO URBANO 2002 (Actualización 2005).....</b>	<b>35</b>
Definiciones Básicas.....	35
Cuadro 6.1. Cantidad de hogares urbanos con actividad económica y número de trabajadores.....	36
Cuadro 6.2. Cantidad de establecimientos urbanos y número de trabajadores.....	37
<b>CAPÍTULO V. PROYECCIÓN DE POBLACIÓN MUNICIPAL, 2005 – 2020. REVISIÓN 2007.....</b>	<b>41</b>
Definiciones Básicas.....	41
Cuadro 7. Proyecciones de población al 30 de junio por sexo, según año calendario y tasa de crecimiento. Periodo 2005 - 2020.....	42





## **Capítulo I**

# **VIII Censo de Población y IV de Vivienda 2005**

- **Población**
- **Vivienda**
- **Hogar**



## CAPÍTULO I. VIII CENSO DE POBLACIÓN Y IV DE VIVIENDA 2005

### Definiciones Básicas

#### Sección 1: Población

##### Censo de jure o derecho

El VIII Censo de Población y IV de Vivienda, 2005 fue un censo de Derecho es decir que las personas nacionales y extranjeras fueron censadas en el **lugar donde residen habitualmente**, dentro del territorio y aguas bajo la jurisdicción de la República, estuvieran presentes o no al momento del censo.

##### Fecha de referencia

La recolección de la información censal comprendió el período del 28 de mayo al 11 de junio de 2005.

##### Unidad estadística de investigación

Es la vivienda, el hogar y las personas que viven habitualmente en éstos.

##### Relación de Dependencia de la Edad (RDE)

Es la medida comúnmente utilizada para medir la necesidad potencial de soporte social de la población en edades inactivas por parte de la población en edades activas. Es el cociente entre la suma de los grupos de población de menos de 15 y de 65 años y más de edad y la población de 15 a 64 años de edad.

##### Relación Niño Mujer (RNM)

Es la medida que relaciona al conjunto de niños menores de 5 años, entre la población femenina en edad fértil (15 a 49 años), multiplicada por mil.

##### Parto del último hijo no atendido en establecimientos de salud

Parto del último hijo (a) nacido (a) vivo (a) de las mujeres de 13 años y más, no atendido en un establecimiento de salud.

##### Analfabeta

Persona que declara que no sabe leer ni escribir, se induyen las personas que sólo saben leer.

##### Tasa de analfabetismo de la población de 10 años y más, según sexo

Se calcula dividiendo el número de analfabetos de 10 años y más por la población de 10 años y más, en un período determinado. El resultado se multiplica por 100.

##### Tasa de analfabetismo de la población de 14 a 29 años, según sexo

Resulta de la división de la población analfabeta de 14 a 29 años de edad y sexo respectivo, entre la población de 14 a 29 años de edad del mismo sexo. El resultado se multiplica por 100.

##### Asistencia escolar primaria, secundaria y universitaria de ambos sexos

Corresponde al número de personas que al momento del censo se encontraba asistiendo a clases en algún establecimiento de enseñanza formal primaria, secundaria o universitaria.

### **Asistencia escolar de la población de 6 a 12 años<sup>1</sup> de ambos sexos**

Corresponde a la población de 6 a 12 años, que asiste a algún establecimiento de educación primaria.

#### **Primaria incompleta por sexo**

Se considera a la población que aprobó el cuarto y/o quinto grado de educación primaria.

### **Asistencia escolar de la población de ambos sexos de 12 a 18 años<sup>1</sup>**

Población de 12 a 18 años que asiste a algún establecimiento educativo de secundaria.

#### **Secundaria incompleta por sexo**

Se considera a la población que aprobó el primero, segundo, tercero o cuarto año de educación secundaria.

### **Asistencia escolar universitaria de 17 a 29 años de ambos sexos**

Población de 17 a 29 años, que asiste a algún establecimiento universitario.

#### **Población con estudios universitarios completos**

Se considera la población de ambos sexos con cuatro o más años de estudios aprobados en la educación superior y que hayan completado su carrera universitaria.

#### **Población Económicamente Activa (PEA)**

Se trata de las personas de 10 años y más, que durante el periodo de referencia definido en el censo tienen un trabajo, o lo buscan activamente o no buscan por estar a la espera de una respuesta por parte de un empleador, o esperan continuar sus labores agrícolas.

#### **Población Económicamente Inactiva (PEI)**

Conjunto de personas que no teniendo ocupación, no buscan empleo activamente. Comprende a los estudiantes, personas que se dedican a los oficios o quehaceres del hogar, pensionados/jubilados/rentistas, incapacitados permanentes, ancianos y a otros como una categoría remanente.

#### **Trabajador permanente**

Es aquella persona de 10 años y más de ambos sexo que trabaja de manera regular y continúa en un mismo centro de trabajo durante seis meses o más.

---

<sup>1</sup> A partir del año 2006, el rango de edad de primaria cambia de 6 a 12 años, mientras el rango de edad para la educación secundaria es de 13 a 17, puesto que el Acuerdo Ministerial No. 094-2005 establece como edad de ingreso oficial a primaria son los 6 años de edad. Fuente: MINED.-Nicaragua.

### **Trabajador temporal**

Es aquella persona de 10 años y más de ambos sexo que trabaja por un tiempo determinado, es decir, que tiene un tiempo fijo de duración menor a los seis meses.

### **Ocupados**

Comprende a las personas que declararon que durante la semana anterior a la entrevista trabajaron, a las que no trabajaron por estar de vacaciones, permiso, subsidio o enfermedad y a las que declararon que no trabajaron pero realizaron actividades como: vender en puesto fijo o ambulante, lavar, planchar, coser ajeno, hacer y vender pan, tortillas, dulces, artesanías, ayudantes o aprendiz, labores de campo u otras actividades remuneradas. Los ocupados se agruparon de acuerdo a su actividad económica clasificados en: sector primario, secundario y terciario.

**CUADRO 1. PRINCIPALES INDICADORES DE POBLACIÓN AL MENOR NIVEL DE DESAGREGACIÓN GEOGRÁFICA**

Municipio, Barrio, Comarca y Comunidad	Ambos Sexos	Hombre		Mujer		Principales Indicadores de Población						
		Menor de 15 Años	De 15 Años y Más	Menor de 15 Años	De 15 Años y Más	RDE	RNM	Partos del Último Hijo no Atendidos en Establecimientos de Salud	% Analf. Hombre	% Analf. Mujer	% Analf. Hombre 14-29 Años	% Analf. Mujer 14-29 Años
<b>SAN JORGE</b>	<b>8 024</b>	<b>1 236</b>	<b>2 653</b>	<b>1 185</b>	<b>2 950</b>	<b>58.3</b>	<b>35.1</b>	<b>382</b>	<b>9.1</b>	<b>7.7</b>	<b>5.2</b>	<b>3.6</b>
<b>Barrio</b>	<b>7 126</b>	<b>1 066</b>	<b>2 355</b>	<b>1 032</b>	<b>2 673</b>	<b>56.7</b>	<b>33.5</b>	<b>336</b>	<b>8.1</b>	<b>7.3</b>	<b>4.7</b>	<b>3.4</b>
San Antonio	340	47	107	64	122	62.7	40.6	14	13.7	12.7	6.3	6.1
Calle Mercedes	707	105	217	101	284	55.0	30.5	46	13.4	9.1	7.5	4.7
Nicarao Cali	511	105	149	102	155	77.4	55.2	16	18.4	19.8	14.1	16.7
El Progreso	970	143	323	134	370	55.9	30.7	50	5.5	4.1	2.4	2.4
Cruz de España	555	85	180	88	202	61.3	34.0	7	5.3	3.4	4.8	-
Santa Carlota	293	37	98	40	118	48.7	28.4	12	8.1	5.4	2.1	-
Jorge Camarao	789	110	272	96	311	54.4	28.2	57	3.6	5.5	1.6	2.5
Ramón López	307	40	107	28	132	50.5	27.4	30	2.5	1.4	2.6	-
Nuevo Amanecer	274	35	92	38	109	57.5	30.0	19	6.6	6.6	-	-
Julio Buitrago	347	64	112	44	127	54.9	39.0	6	5.2	3.6	6.7	-
El Lago	656	91	237	88	240	51.2	31.0	6	6.2	7.2	3.4	1.0
19 De Julio	138	24	42	25	47	66.3	46.2	4	10.6	6.9	-	-
El Cangrejal	181	26	58	25	72	52.1	36.4	11	6.2	17.7	-	7.7
Arlen Siú	821	118	291	127	285	54.3	31.5	33	10.6	8.4	6.8	4.2
Roberto Alvarado	237	36	70	32	99	57.0	30.1	25	5.7	4.5	3.3	4.3
<b>Comarca</b>	<b>898</b>	<b>170</b>	<b>298</b>	<b>153</b>	<b>277</b>	<b>72.0</b>	<b>49.5</b>	<b>46</b>	<b>17.4</b>	<b>11.2</b>	<b>9.0</b>	<b>4.8</b>
<b>Apataco</b>	<b>347</b>	<b>65</b>	<b>126</b>	<b>47</b>	<b>109</b>	<b>59.2</b>	<b>41.4</b>	<b>24</b>	<b>13.7</b>	<b>9.3</b>	<b>7.7</b>	<b>1.9</b>
Apataco	347	65	126	47	109	59.2	41.4	24	13.7	9.3	7.7	1.9
<b>El Cangrejal</b>	<b>218</b>	<b>35</b>	<b>76</b>	<b>36</b>	<b>71</b>	<b>66.4</b>	<b>49.1</b>	<b>9</b>	<b>23.9</b>	<b>12.3</b>	<b>17.1</b>	<b>7.7</b>
El Cangrejal	218	35	76	36	71	66.4	49.1	9	23.9	12.3	17.1	7.7
<b>Obrajuelo</b>	<b>333</b>	<b>70</b>	<b>96</b>	<b>70</b>	<b>97</b>	<b>92.5</b>	<b>58.5</b>	<b>13</b>	<b>17.1</b>	<b>12.6</b>	<b>4.1</b>	<b>5.7</b>
Obrajuelo	333	70	96	70	97	92.5	58.5	13	17.1	12.6	4.1	5.7



**CUADRO 1. PRINCIPALES INDICADORES DE POBLACIÓN AL MENOR NIVEL DE DESAGREGACIÓN GEOGRÁFICA**

Municipio, Barrio, Comarca y Comunidad	Principales Indicadores de Población											
	Asist. Escolar Primaria Hombre	Asist. Escolar Primaria Mujer	Asist. Escolar Primaria Hombre 6-12 Años	Asist. Escolar Primaria Mujer 6-12 Años	Primaria Incomp. Hombre	Primaria Incomp. Mujer	Asist. Escolar Secundaria Hombre	Asist. Escolar Secundaria Mujer	Asist. Escolar Secundaria Hombre 12-18 Años	Asist. Escolar Secundaria Mujer 12-18 Años	Secundaria Incomp. Hombre	Secundaria Incomp. Mujer
<b>SAN JORGE</b>	<b>578</b>	<b>497</b>	<b>474</b>	<b>417</b>	<b>259</b>	<b>268</b>	<b>395</b>	<b>413</b>	<b>316</b>	<b>327</b>	<b>685</b>	<b>743</b>
<b>Barrio</b>	<b>493</b>	<b>428</b>	<b>407</b>	<b>356</b>	<b>203</b>	<b>219</b>	<b>370</b>	<b>383</b>	<b>298</b>	<b>302</b>	<b>641</b>	<b>688</b>
San Antonio	27	24	19	23	8	10	17	25	12	22	21	34
Calle Mercedes	44	45	36	40	12	27	33	40	30	29	54	65
Nicarao Cali	55	46	40	30	34	16	11	15	8	11	21	31
El Progreso	61	59	54	49	22	25	57	53	46	39	107	106
Cruz de España	38	39	31	36	11	13	24	33	21	31	40	54
Santa Carlota	14	20	10	19	6	7	16	14	15	12	26	29
Jorge Camargo	52	41	44	36	20	26	51	45	38	35	96	89
Ramón López	17	11	17	8	5	7	20	12	17	10	29	26
Nuevo Amanecer	15	15	13	11	8	7	15	12	11	11	29	33
Julio Buitrago	27	16	24	12	10	14	22	15	17	12	43	30
El Lago	37	32	28	25	20	20	41	41	30	26	55	57
19 De Julio	11	6	11	4	9	10	5	9	3	8	10	18
El Cangrejal	14	7	13	7	8	5	8	9	8	6	23	21
Arlen Siú	65	55	55	45	25	28	35	45	30	37	73	84
Roberto Alvarado	16	12	12	11	5	4	15	15	12	13	14	11
<b>Comarca</b>	<b>85</b>	<b>69</b>	<b>67</b>	<b>61</b>	<b>56</b>	<b>49</b>	<b>25</b>	<b>30</b>	<b>18</b>	<b>25</b>	<b>44</b>	<b>55</b>
<b>Apataco</b>	<b>40</b>	<b>21</b>	<b>33</b>	<b>20</b>	<b>26</b>	<b>23</b>	<b>8</b>	<b>11</b>	<b>3</b>	<b>11</b>	<b>13</b>	<b>23</b>
Apataco	40	21	33	20	26	23	8	11	3	11	13	23
<b>El Cangrejal</b>	<b>17</b>	<b>12</b>	<b>8</b>	<b>9</b>	<b>10</b>	<b>12</b>	<b>5</b>	<b>6</b>	<b>4</b>	<b>5</b>	<b>17</b>	<b>13</b>
El Cangrejal	17	12	8	9	10	12	5	6	4	5	17	13
<b>Obrajuelo</b>	<b>28</b>	<b>36</b>	<b>26</b>	<b>32</b>	<b>20</b>	<b>14</b>	<b>12</b>	<b>13</b>	<b>11</b>	<b>9</b>	<b>14</b>	<b>19</b>
Obrajuelo	28	36	26	32	20	14	12	13	11	9	14	19

**CUADRO 1. PRINCIPALES INDICADORES DE POBLACIÓN AL MENOR NIVEL DE DESAGREGACIÓN GEOGRÁFICA**

Municipio, Barrio, Comarca y Comunidad	Principales Indicadores de Población												
	Asist. Escolar Universitaria Hombre 17-29 Años	Asist. Escolar Universitaria Mujer 17-29 Años	Población con Estudios Universitarios Completos	PEA Hombre	PEA Mujer	PEI Hombre	PEI Mujer	Trabajo Permanente Hombre			Trabajo Permanente Mujer		
								10-14 Años	15-29 Años	30 y Más	10-14 Años	15-29 Años	30 y Más
<b>SAN JORGE</b>	<b>122</b>	<b>187</b>	<b>358</b>	<b>1 944</b>	<b>1 164</b>	<b>1 171</b>	<b>2 189</b>	<b>24</b>	<b>489</b>	<b>761</b>	<b>12</b>	<b>273</b>	<b>601</b>
<b>Barrio</b>	<b>117</b>	<b>175</b>	<b>342</b>	<b>1 680</b>	<b>1 083</b>	<b>1 073</b>	<b>1 949</b>	<b>16</b>	<b>408</b>	<b>666</b>	<b>10</b>	<b>250</b>	<b>572</b>
San Antonio	3	6	2	89	37	42	105	-	17	30	-	9	17
Calle Mercedes	12	24	36	174	125	80	195	1	39	59	-	30	58
Nicarao Cali	2	3	6	139	88	40	99	3	33	41	3	15	26
El Progreso	15	19	59	227	177	152	239	6	75	92	3	50	105
Cruz de España	6	16	17	134	78	72	154	2	29	57	-	17	39
Santa Carlota	11	10	11	55	45	56	85	1	12	25	-	10	24
Jorge Camargo	17	24	44	159	114	147	231	-	46	76	-	23	66
Ramón López	5	11	40	71	67	51	74	-	10	35	-	13	39
Nuevo Amanecer	5	8	10	70	46	36	76	-	16	30	-	13	25
Julio Buitrago	9	9	13	83	47	52	93	-	18	28	-	11	22
El Lago	14	20	43	160	88	116	189	2	41	75	1	19	54
19 De Julio	1	1	2	37	18	10	40	-	12	5	1	7	10
El Cangrejal	-	2	6	48	28	17	51	-	16	21	-	9	15
Arlen Siú	12	15	37	185	90	164	243	1	33	75	2	14	56
Roberto Alvarado	5	7	16	49	35	38	75	-	11	17	-	10	16
<b>Comarca</b>	<b>5</b>	<b>12</b>	<b>16</b>	<b>264</b>	<b>81</b>	<b>98</b>	<b>240</b>	<b>8</b>	<b>81</b>	<b>95</b>	<b>2</b>	<b>23</b>	<b>29</b>
<b>Apataco</b>	<b>4</b>	<b>4</b>	<b>5</b>	<b>112</b>	<b>36</b>	<b>41</b>	<b>93</b>	<b>2</b>	<b>35</b>	<b>40</b>	<b>1</b>	<b>10</b>	<b>13</b>
Apataco	4	4	5	112	36	41	93	2	35	40	1	10	13
<b>El Cangrejal</b>	<b>-</b>	<b>4</b>	<b>3</b>	<b>71</b>	<b>23</b>	<b>21</b>	<b>58</b>	<b>5</b>	<b>18</b>	<b>22</b>	<b>-</b>	<b>6</b>	<b>5</b>
El Cangrejal	-	4	3	71	23	21	58	5	18	22	-	6	5
<b>Obrajuelo</b>	<b>1</b>	<b>4</b>	<b>8</b>	<b>81</b>	<b>22</b>	<b>36</b>	<b>89</b>	<b>1</b>	<b>28</b>	<b>33</b>	<b>1</b>	<b>7</b>	<b>11</b>
Obrajuelo	1	4	8	81	22	36	89	1	28	33	1	7	11

**CUADRO 1. PRINCIPALES INDICADORES DE POBLACIÓN AL MENOR NIVEL DE DESAGREGACIÓN GEOGRÁFICA**

Municipio, Barrio, Comarca y Comunidad	Principales Indicadores de Población											
	Trabajo Temporal Hombre			Trabajo Temporal Mujer			Ocupados Sector	Ocupadas Sector	Ocupados Sector	Ocupadas Sector	Ocupados Sector	Ocupadas Sector
	10-14 Años	15-29 Años	30 y Más	10-14 Años	15-29 Años	30 y Más	Primario	Primario	Secundario	Secundario	Terciario	Terciario
<b>SAN JORGE</b>	<b>18</b>	<b>267</b>	<b>321</b>	<b>4</b>	<b>88</b>	<b>146</b>	<b>454</b>	<b>18</b>	<b>500</b>	<b>101</b>	<b>927</b>	<b>1 002</b>
<b>Barrio</b>	<b>15</b>	<b>235</b>	<b>278</b>	<b>3</b>	<b>79</b>	<b>132</b>	<b>328</b>	<b>17</b>	<b>412</b>	<b>87</b>	<b>878</b>	<b>940</b>
San Antonio	-	11	25	-	2	5	33	3	20	3	31	27
Calle Mercedes	-	27	38	-	16	20	42	1	43	8	77	112
Nicarao Cali	6	23	21	3	13	15	48	-	12	12	66	63
El Progreso	2	25	20	-	4	10	18	6	63	11	140	155
Cruz de España	2	22	17	-	4	15	23	-	20	10	86	65
Santa Carlota	-	6	10	-	4	3	14	2	8	2	33	36
Jorge Camargo	2	11	23	-	9	14	19	1	48	5	91	106
Ramón López	-	8	12	-	6	8	2	1	14	4	49	61
Nuevo Amanecer	-	12	11	-	3	5	8	-	22	8	39	38
Julio Buitrago	1	15	21	-	4	10	20	1	33	4	30	42
El Lago	-	17	20	-	2	9	14	-	45	7	96	80
19 De Julio	1	9	10	-	-	-	10	-	16	-	11	18
El Cangrejal	-	6	5	-	2	2	15	-	14	-	19	28
Arlen Siú	1	38	35	-	6	12	56	2	36	6	91	82
Roberto Alvarado	-	5	10	-	4	4	6	-	18	7	19	27
<b>Comarca</b>	<b>3</b>	<b>32</b>	<b>43</b>	<b>1</b>	<b>9</b>	<b>14</b>	<b>126</b>	<b>1</b>	<b>88</b>	<b>14</b>	<b>49</b>	<b>62</b>
<b>Apataco</b>	<b>2</b>	<b>15</b>	<b>17</b>	<b>-</b>	<b>4</b>	<b>8</b>	<b>26</b>	<b>1</b>	<b>63</b>	<b>10</b>	<b>22</b>	<b>25</b>
Apataco	2	15	17	-	4	8	26	1	63	10	22	25
<b>El Cangrejal</b>	<b>1</b>	<b>11</b>	<b>14</b>	<b>1</b>	<b>3</b>	<b>5</b>	<b>46</b>	<b>-</b>	<b>14</b>	<b>-</b>	<b>11</b>	<b>20</b>
El Cangrejal	1	11	14	1	3	5	46	-	14	-	11	20
<b>Obrajuelo</b>	<b>-</b>	<b>6</b>	<b>12</b>	<b>-</b>	<b>2</b>	<b>1</b>	<b>54</b>	<b>-</b>	<b>11</b>	<b>4</b>	<b>16</b>	<b>17</b>
Obrajuelo	-	6	12	-	2	1	54	-	11	4	16	17

## Sección 2. Vivienda

### Vivienda particular

Es todo local formado por un cuarto o conjunto de cuartos destinados al alojamiento de uno o más hogares, tales como: casa, quinta, apartamento, cuarto en cuartería, rancho o choza, vivienda improvisada y local usado como vivienda.

### Vivienda ocupada

Se considera vivienda ocupada cuando hay residentes habituales en ella.

### Pared inadecuada

Número de viviendas con paredes exteriores construidas con material poco consistente (paredes de adobe o taquezal, madera, bambú, barul, caña, palma, ripio o desechos).

### Techo inadecuado

Número de viviendas con techos poco consistente (techos de paja, bambú, barul, caña, palma, ripio o desechos).

### Vivienda Inadecuada

Número de viviendas con piso de tierra que además tienen paredes o techo inadecuados.

### Vivienda sin agua potable

Número de viviendas que no son abastecidas por tubería dentro o fuera de la vivienda y se abastecen por agua de río, pozo o puesto público o privado, ojo de agua, manantial, o a través de un camión, carreta o pipa, se la proporciona el vecino u otra forma como la lluvia.

### Tenencia no propia

Comprende las distintas formas en que los residentes habituales ocupan la vivienda sin tener un título de propiedad como: alquilada, pagándose / amortizándose, prestada o cedida.

**CUADRO 2. PRINCIPALES INDICADORES DE VIVIENDA AL MENOR NIVEL DE DESAGREGACIÓN GEOGRÁFICA**

Municipio, Barrio, Comarca y Comunidad	Total Viviendas		Principales Indicadores de Vivienda							
	Particulares	Ocupadas	Pared Inadecuada	Techo Inadecuado	Piso de Tierra	Vivienda Inadecuada	Sin Luz Eléctrica	Sin Agua Potable	Tenencia no Propia	Con Distancia al C/S Mayor a 5 Kms.
<b>SAN JORGE</b>	<b>1 979</b>	<b>1 722</b>	<b>255</b>	<b>8</b>	<b>452</b>	<b>169</b>	<b>92</b>	<b>510</b>	<b>310</b>	<b>106</b>
<b>Barrio</b>	<b>1 740</b>	<b>1 542</b>	<b>218</b>	<b>6</b>	<b>380</b>	<b>141</b>	<b>46</b>	<b>368</b>	<b>256</b>	<b>45</b>
San Antonio	78	70	11	-	31	8	4	35	8	-
Calle Mercedes	163	150	26	1	38	17	6	49	20	11
Nicarao Cali	116	99	32	3	65	31	7	27	13	-
El Progreso	239	215	12	-	26	9	3	37	27	23
Cruz de España	131	121	12	1	29	7	4	27	16	-
Santa Carlota	90	79	9	-	14	5	3	22	21	2
Jorge Camargo	192	171	17	-	24	5	3	24	25	-
Ramón López	87	80	16	-	5	4	-	2	12	2
Nuevo Amanecer	66	63	5	1	12	5	2	9	9	-
Julio Buitrago	83	71	3	-	25	2	3	18	14	-
El Lago	155	133	18	-	26	9	3	12	27	2
19 De Julio	34	32	6	-	16	4	3	20	6	2
El Cangrejal	51	40	10	-	14	8	2	40	7	2
Arlen Siú	201	173	35	-	48	25	3	40	42	1
Roberto Alvarado	54	45	6	-	7	2	-	6	9	-
<b>Comarca</b>	<b>239</b>	<b>180</b>	<b>37</b>	<b>2</b>	<b>72</b>	<b>28</b>	<b>46</b>	<b>142</b>	<b>54</b>	<b>61</b>
<b>Apataco</b>	<b>82</b>	<b>73</b>	<b>2</b>	<b>-</b>	<b>23</b>	<b>1</b>	<b>3</b>	<b>37</b>	<b>17</b>	<b>-</b>
Apataco	82	73	2	-	23	1	3	37	17	-
<b>El Cangrejal</b>	<b>82</b>	<b>50</b>	<b>17</b>	<b>2</b>	<b>24</b>	<b>14</b>	<b>20</b>	<b>49</b>	<b>17</b>	<b>15</b>
El Cangrejal	82	50	17	2	24	14	20	49	17	15
<b>Obrajuelo</b>	<b>75</b>	<b>57</b>	<b>18</b>	<b>-</b>	<b>25</b>	<b>13</b>	<b>23</b>	<b>56</b>	<b>20</b>	<b>46</b>
Obrajuelo	75	57	18	-	25	13	23	56	20	46

## Sección 3. Hogar

### Hogar

Está formado por una persona o grupo de personas parientes o no, que viven bajo un mismo techo y que preparan en común sus alimentos (olla común). Dentro de una vivienda pueden existir uno o varios hogares.

### Jefe o jefa del hogar

Es la persona reconocida como tal por los demás miembros residentes habituales del hogar.

### Sin servicio higiénico

Número de hogares que no cuentan con inodoro o letrina para la eliminación de excretas.

### Servicio higiénico no exclusivo

Número de hogares que hacen uso del servicio higiénico y a la vez lo usan otro u otros hogares dentro de una misma vivienda.

### Con 4 ó más personas por dormitorio

Número de hogares dentro de una vivienda en el que 4 o más miembros del hogar utilizan un mismo dormitorio.

### Cocinan con leña

Número de hogares que utilizan la leña como principal combustible para cocinar los alimentos.

### Sin servicio de recolección de basura

Número de hogares que no tienen acceso al servicio comunal de recolección de basura y hacen usos de otros medios para su eliminación.

### Sin teléfono residencial

Número de hogares que no cuentan con el servicio de telefonía convencional residencial.

### Con personas con discapacidad

Número de hogares en donde al menos uno de sus miembros tiene una o más discapacidades.

### Con actividad económica

Número de hogares en donde al menos uno de sus miembros realiza una o varias actividades económicas (dentro o fuera de la vivienda en que reside).

### Con emigrantes internacionales

Número de hogares en donde uno o más miembros que eran pertenecientes a ese hogar, residen actualmente en otro país.

### Reciben remesas

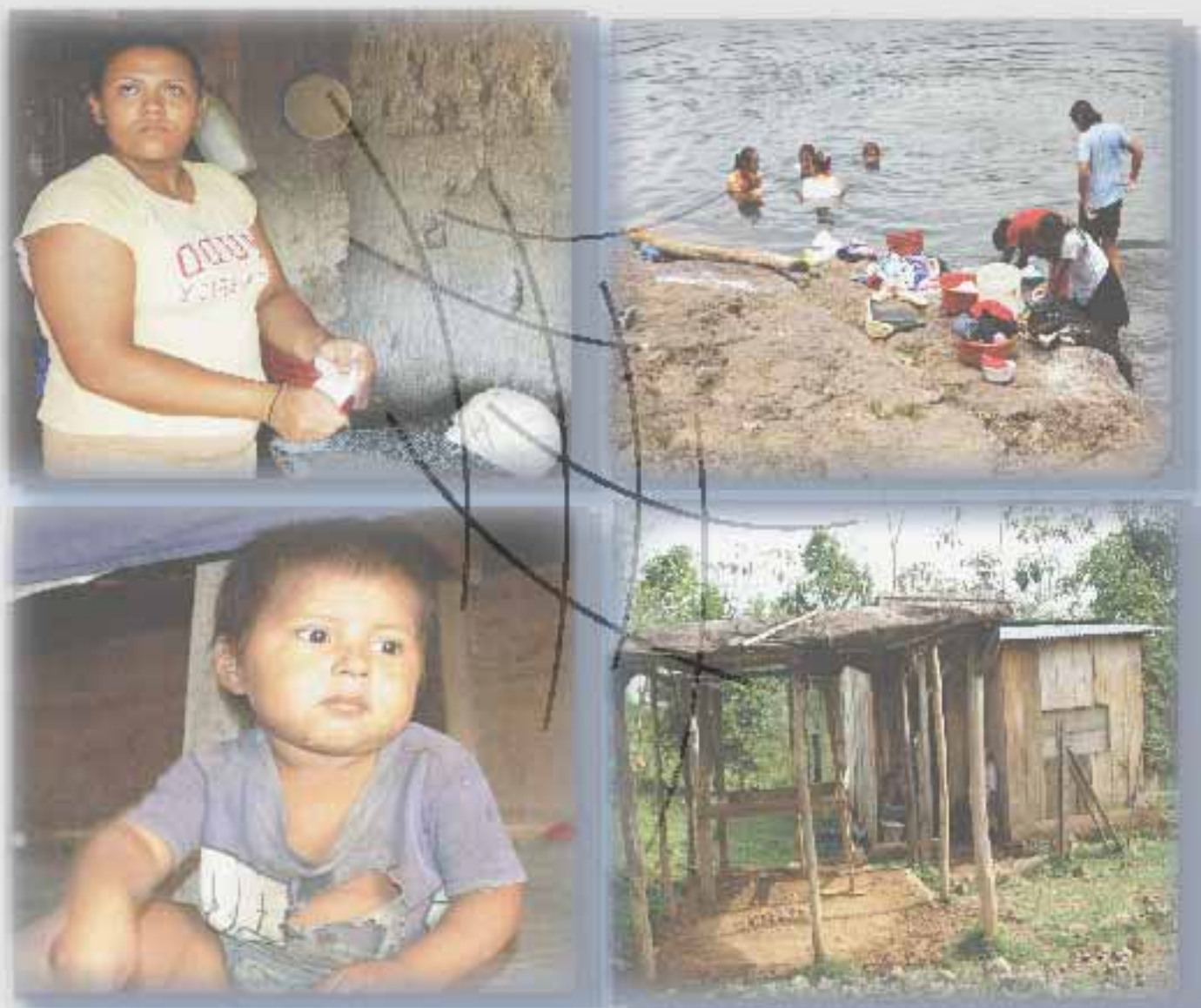
Número de hogares que recibieron remesas monetarias, en el último año anterior al censo de parte de alguna persona pariente o no, que reside actualmente en otro país.

**CUADRO 3. PRINCIPALES INDICADORES DE HOGAR AL MENOR NIVEL DE DESAGREGACIÓN GEOGRÁFICA**

Municipio, Barrio, Comarca y Comunidad	Principales Indicadores de Hogar												
	Hogares	Con Jefe de Hogar Hombre	Con Jefe de Hogar Mujer	Sin Serv. Higiénico	Serv. Higiénico no Exclusivo	Con 4 ó más Personas por Dormitorio	Cocinan con Leña	Sin Servicio de Recolección de Basura	Sin Teléf. Residencial	Con Personas con Discapacidad	Con Activ. Económica	Con Emigrantes Internacionales	Reciben Remesas
<b>SAN JORGE</b>	<b>1 861</b>	<b>1 276</b>	<b>585</b>	<b>119</b>	<b>230</b>	<b>370</b>	<b>701</b>	<b>1 772</b>	<b>1 599</b>	<b>138</b>	<b>605</b>	<b>291</b>	<b>194</b>
<b>Barrio</b>	<b>1 668</b>	<b>1 106</b>	<b>562</b>	<b>96</b>	<b>199</b>	<b>332</b>	<b>562</b>	<b>1 579</b>	<b>1 407</b>	<b>123</b>	<b>523</b>	<b>264</b>	<b>180</b>
San Antonio	79	64	15	8	17	18	49	78	77	2	24	7	5
Calle Mercedes	165	109	56	4	33	37	74	160	141	17	46	25	13
Nicarao Cali	116	75	41	10	31	43	82	114	110	20	46	10	5
El Progreso	230	150	80	9	28	52	46	227	182	15	71	33	37
Cruz de España	127	88	39	-	20	26	39	127	108	6	48	16	11
Santa Carlota	79	49	30	-	1	11	21	79	66	7	24	14	9
Jorge Camargo	181	118	63	1	27	21	46	170	141	11	53	38	28
Ramón López	87	44	43	3	9	5	8	86	53	4	36	24	16
Nuevo Amanecer	67	42	25	2	8	8	12	57	59	1	19	18	6
Julio Buitrago	80	59	21	3	1	13	22	76	73	5	25	10	8
El Lago	145	93	52	10	3	27	55	120	119	9	41	21	14
19 De Julio	35	25	10	6	-	7	18	35	34	1	10	2	-
El Cangrejal	43	33	10	10	-	11	20	39	43	-	19	6	3
Arlen Siú	186	123	63	24	18	44	59	165	162	20	49	29	19
Roberto Alvarado	48	34	14	6	3	9	11	46	39	5	12	11	6
<b>Comarca</b>	<b>193</b>	<b>170</b>	<b>23</b>	<b>23</b>	<b>31</b>	<b>38</b>	<b>139</b>	<b>193</b>	<b>192</b>	<b>15</b>	<b>82</b>	<b>27</b>	<b>14</b>
<b>Apataco</b>	<b>81</b>	<b>71</b>	<b>10</b>	<b>13</b>	<b>17</b>	<b>18</b>	<b>46</b>	<b>81</b>	<b>81</b>	<b>6</b>	<b>27</b>	<b>16</b>	<b>9</b>
Apataco	81	71	10	13	17	18	46	81	81	6	27	16	9
<b>El Cangrejal</b>	<b>51</b>	<b>46</b>	<b>5</b>	<b>2</b>	<b>7</b>	<b>7</b>	<b>41</b>	<b>51</b>	<b>51</b>	<b>6</b>	<b>21</b>	<b>7</b>	<b>2</b>
El Cangrejal	51	46	5	2	7	7	41	51	51	6	21	7	2
<b>Obrajuelo</b>	<b>61</b>	<b>53</b>	<b>8</b>	<b>8</b>	<b>7</b>	<b>13</b>	<b>52</b>	<b>61</b>	<b>60</b>	<b>3</b>	<b>34</b>	<b>4</b>	<b>3</b>
Obrajuelo	61	53	8	8	7	13	52	61	60	3	34	4	3







## **Capítulo II**

# **Mapa de Pobreza Extrema Municipal por el Método de Necesidades Básicas Insatisfechas (NBI)**



## CAPÍTULO II. MAPA DE POBREZA EXTREMA MUNICIPAL POR EL MÉTODO DE NECESIDADES BÁSICAS INSATISFECHAS (NBI)

### Definiciones Básicas

Los mapas de pobreza tienen el propósito de ordenar, de acuerdo a su nivel de pobreza, las diferentes zonas geográficas de un país como los departamentos, regiones, municipios y áreas más pequeñas inclusive. Con este ordenamiento se tiene una idea confiable de la distribución de la pobreza y representa una herramienta útil para la planeación de políticas y programas para priorizar y asignar eficazmente los recursos que contribuyan a la reducción de la pobreza. El objetivo de este instrumento es “focalizar” e incrementar la eficacia de los recursos para atender a los más pobres.

El presente ‘Mapa de Pobreza Extrema Municipal’ fue elaborado a partir de datos del VIII Censo Nacional de Población y IV de Vivienda 2005 y en base a la Metodología de Necesidades Básicas Insatisfechas (NBI),

El método NBI se basa en la identificación de un nivel mínimo de satisfacción de necesidades básicas que permite dimensionar la pobreza a través de indicadores estructurales agregados como: hacinamiento, vivienda inadecuada, servicios insuficientes (agua y saneamiento), baja educación y dependencia económica. Este método parte de una conceptualización multidimensional de la pobreza, al considerar diferentes aspectos del desarrollo social.

Para su aplicación se siguen los pasos siguientes:

1. Se identifican las necesidades que se consideran básicas al interior del hogar.
2. Se establecen indicadores que permiten medir el grado de satisfacción, a nivel de cada variable.
3. Se define un nivel mínimo de satisfacción para cada indicador, debajo del cual se considera que el hogar no satisface la necesidad.
4. Se aplica la clasificación de pobreza a cada hogar, la cual es atribuible a cada uno de sus miembros.

Los cinco indicadores estructurales se definen de la siguiente manera:

- (i) **Hacinamiento:** Se refiere a la utilización del espacio de alojamiento de la vivienda según el número de miembros por hogar.
- (ii) **Vivienda inadecuada:** Se refiere a establecer el nivel de calidad (adecuado/inadecuado) de los materiales de construcción de las paredes, techo y pisos de la vivienda. Una vivienda será calificada como adecuada, en caso de la presencia de dos combinaciones cualquiera de materiales de pared-techo-piso, considerados como aceptables. En caso contrario (con sólo la presencia de un material aceptable o ninguno), se considerará como vivienda inadecuada.
- (iii) **Servicios insuficientes:** Se refiere a los hogares que no cuentan con una fuente adecuada de agua y un sistema adecuado de eliminación de excretas.

- (iv) **Baja educación:** Mide el acceso a los servicios de educación básica, por parte de los niños que se encuentran en edad escolar. Se estableció que se calificaría con baja educación al hogar (tanto del área urbana como de la rural), cuando hubiera al menos un niño de 7 a 14 años de edad, que no asista actualmente a la escuela.
- (v) **Dependencia económica:** Se refiere a calificar simultáneamente el nivel educativo del jefe de hogar, así como el acceso al empleo de sus miembros, mediante la construcción de una tasa de dependencia laboral.

Partiendo de estos cinco indicadores se construye un índice agregado NBI que califica a los hogares en alguna situación de pobreza.

Los criterios para la estratificación de los hogares son los siguientes:

- Todos los hogares que tienen satisfechas las cinco necesidades básicas (indicadores) son considerados No Pobres.
- Los que tienen descubierta una necesidad básica, se definen como hogares Pobres No Extremos.
- Los que tienen dos o más necesidades básicas descubiertas, se consideran hogares Pobres Extremos<sup>2</sup>.

A partir de este *Índice de Pobreza* se elabora el Mapa de Pobreza Extrema Municipal partiendo del cálculo de dos variables: (1) cuánto representan los hogares en condición de pobreza extrema al interior de los barrios y comarcas del municipio (Incidencia) y (2) cómo se distribuyen éstos, respecto al total de hogares en pobreza extrema del municipio (Distribución). Ambos conceptos, *Incidencia de pobreza* y *Distribución de la pobreza*, son dos aspectos o variables a medir y se calculan de la siguiente manera.

**Incidencia de la pobreza extrema:** Calcula el número de pobres extremos como una proporción de la población total. Determina la proporción de la población cuyo número de necesidades básicas insatisfechas es superior a dos NBI.

**Distribución de la pobreza extrema:** es la contribución de cada barrio, comarca o municipio a la pobreza extrema del municipio o país. Identificando el número de hogares y población que se encuentran en la condición de pobreza extrema.

El Mapa de Pobreza Extrema Municipal que se presenta en este documento refleja la incidencia de la pobreza extrema y muestra los porcentajes de pobreza extrema de cada Barrio y/o Comarca agrupado en cuartiles.

La Metodología de los cuartiles ordena el conjunto de datos en orden ascendente y calcula puntos de corte que dividen a las observaciones en cuatro estratos utilizando los porcentajes de la incidencia de la pobreza extrema, de manera que cada estrato contenga el 25% de los datos. Dichos estratos están formados por la proporción de hogares en situación de pobreza extrema que presentan los barrios y/o comarcas de cada municipio, clasificándolos en las siguientes cuatro categorías:

---

<sup>2</sup> Menjivar, R y Trejos J. (1990) "La Pobreza en América Central" FLACSO San José.

**Pobreza severa:** Considera todos los municipios, barrios o comarcas que se encuentran por encima del tercer cuartil de los hogares en pobreza extrema.

**Pobreza alta:** Considera todos los municipios, barrios o comarcas que se encuentran por encima del segundo cuartil, pero por debajo del tercer cuartil de los hogares en pobreza extrema.

**Pobreza media:** Considera todos los municipios, barrios o comarcas que se encuentran por encima del primer cuartil, pero por debajo del segundo cuartil de los hogares en pobreza extrema.

**Pobreza baja:** Considera todos los municipios, barrios o comarcas que se encuentran por debajo del primer cuartil de los hogares en pobreza extrema.

**CUADRO 4.1. INDICADORES DE NECESIDADES BÁSICAS INSATISFECHAS POR HOGAR AL MENOR NIVEL DE DESAGREGACIÓN GEOGRÁFICA**

Municipio, Barrio y Comarca	Indicadores NBI				
	Índice de Hacinamiento	Índice de Servicios Insuficientes	Índice de Vivienda Inadecuada	Índice de Baja Educación	Índice de Dependencia Económica
<b>SAN JORGE</b>	<b>18.9</b>	<b>27.7</b>	<b>8.9</b>	<b>95</b>	<b>28.7</b>
<b>Barrio</b>					
San Antonio	22.8	53.2	10.1	53	46.8
Calle Mercedes	22.4	36.4	12.7	7.8	33.9
Nicarao Cali	37.1	29.3	26.7	28.3	48.3
El Progreso	22.7	18.3	3.9	3.8	17.9
Cruz de España	20.6	22.4	5.6	4.6	32.5
Santa Carlota	13.9	27.8	6.3	0.0	27.8
Jorge Camargo	11.6	15.6	3.9	5.4	24.9
Ramón López	5.7	5.7	3.4	3.7	10.3
Nuevo Amanecer	11.9	13.4	6.0	0.0	20.9
Julio Buitrago	16.3	27.5	2.5	7.3	25.0
El Lago	18.6	15.3	8.3	7.4	29.0
19 De Julio	20.0	66.7	17.1	38.5	31.4
El Cangrejal	25.6	100.0	18.6	5.9	32.6
Arlen Siú	23.8	30.3	15.7	10.3	31.4
Roberto Alvarado	18.8	22.9	4.2	3.8	20.8
<b>Comarca</b>					
Apataco	9.9	27.2	1.2	15.4	21.0
El Cangrejal	7.8	37.3	13.7	42.1	25.5
Obrajuelo	11.5	45.9	6.6	20.7	44.3

**CUADRO 4.2. INCIDENCIA DE LA POBREZA POR HOGAR AL MENOR NIVEL DE DESAGREGACIÓN GEOGRÁFICA**

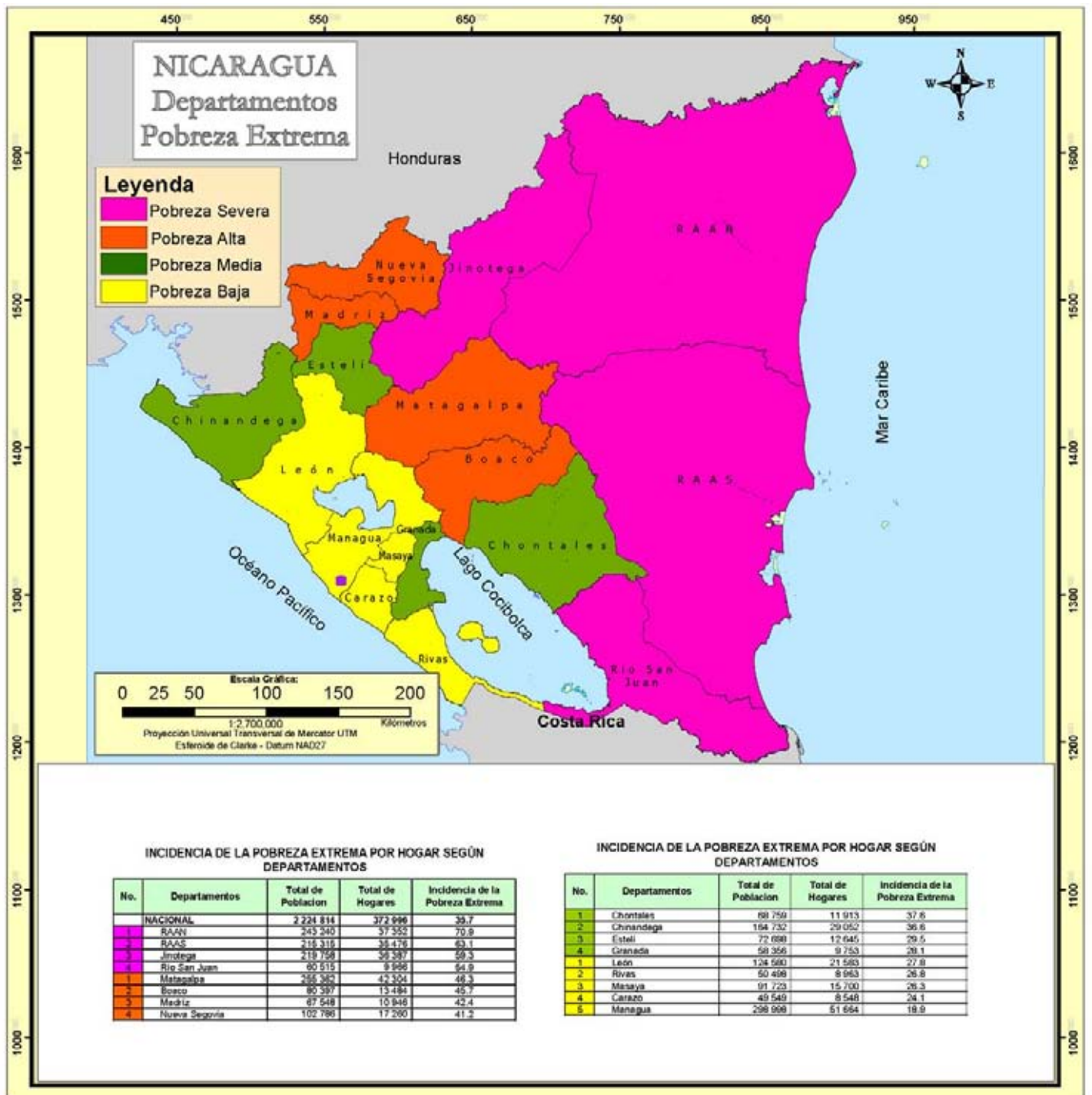
Municipio, Barrio y Comarca	Nivel de Pobreza			
	No Pobre	Pobre No Extremo	Pobre Extremo	Total
<b>SAN JORGE</b>	<b>46.6</b>	<b>29.2</b>	<b>24.3</b>	<b>100.0</b>
<b>Barrio</b>				
San Antonio	27.8	31.6	40.5	100.0
Calle Mercedes	38.2	31.5	30.3	100.0
Nicarao Cali	22.4	28.4	49.1	100.0
El Progreso	57.2	26.2	16.6	100.0
Cruz de España	48.4	31.0	20.6	100.0
Santa Carlota	48.1	32.9	19.0	100.0
Jorge Camargo	60.8	24.3	14.9	100.0
Ramón López	78.2	17.2	4.6	100.0
Nuevo Amanecer	59.7	29.9	10.4	100.0
Julio Buitrago	48.8	28.8	22.5	100.0
El Lago	51.7	29.0	19.3	100.0
19 De Julio	17.1	37.1	45.7	100.0
El Cangrejal	0.0	48.8	51.2	100.0
Arlen Siú	41.6	30.3	28.1	100.0
Roberto Alvarado	60.4	16.7	22.9	100.0
<b>Comarca</b>				
Apataco	51.9	35.8	12.3	100.0
El Cangrejal	41.2	23.5	35.3	100.0
Obrajuelo	27.9	39.3	32.8	100.0

**CUADRO 4.3. DISTRIBUCIÓN DE HOGARES Y POBLACIÓN EN POBREZA EXTREMA AL MENOR NIVEL DE DESAGREGACIÓN GEOGRÁFICA**

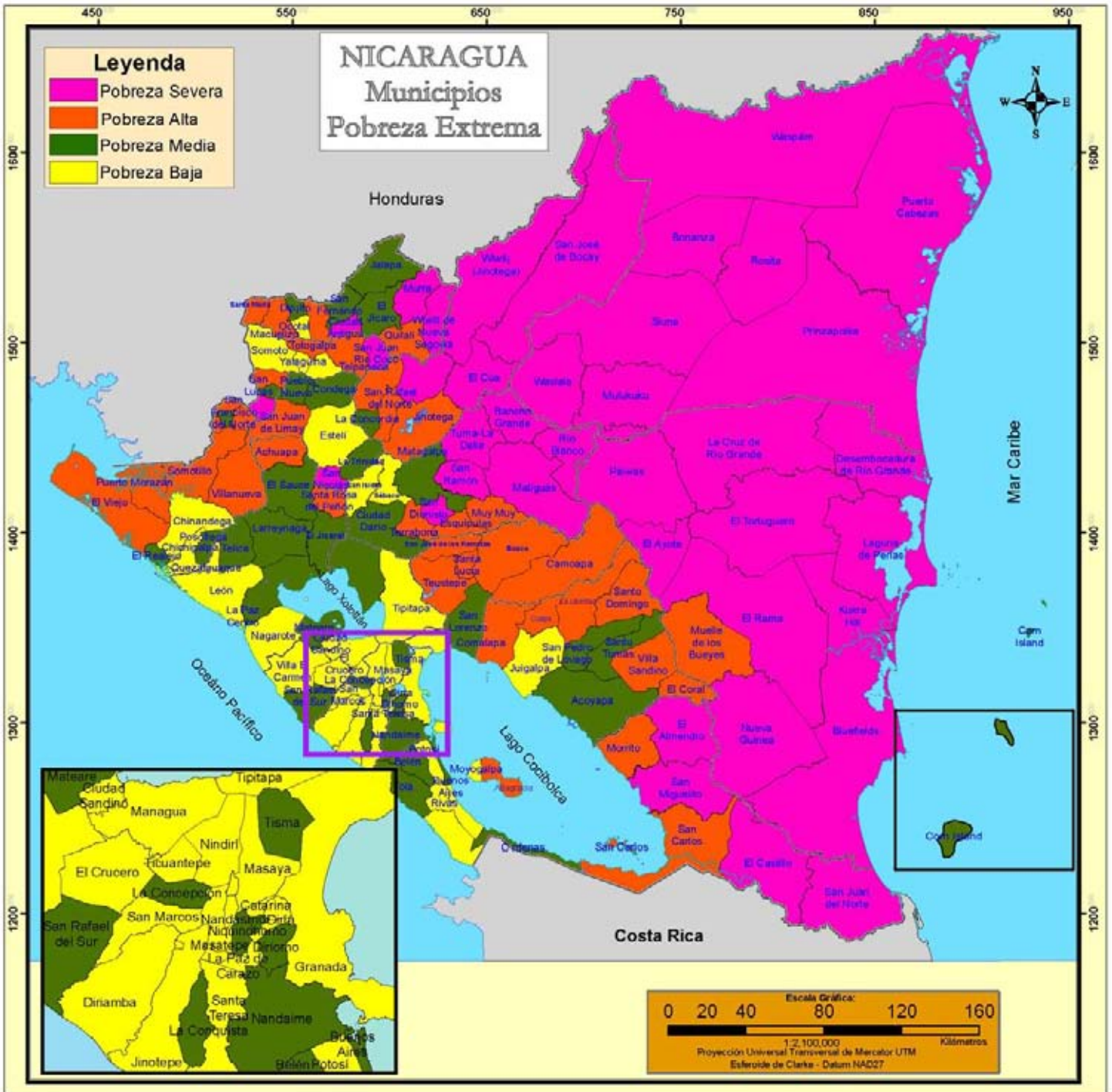
Municipio, Barrio y Comarca	Distribución de la Pobreza Extrema	
	Hogares en Pobreza Extrema	Población en Pobreza Extrema
<b>SAN JORGE</b>	<b>451</b>	<b>2 289</b>
<b>Barrio</b>		
San Antonio	32	150
Calle Mercedes	50	224
Nicarao Cali	57	281
El Progreso	38	218
Cruz de España	26	136
Santa Carlota	15	68
Jorge Camargo	27	140
Ramón López	4	27
Nuevo Amanecer	7	26
Julio Buitrago	18	108
El Lago	28	146
19 De Julio	16	79
El Cangrejal	22	102
Arten Siú	52	275
Roberto Alvarado	11	63
<b>Comarca</b>		
Apataco	10	59
El Cangrejal	18	86
Obrajuebo	20	101



MAPA 1. INCIDENCIA DE LA POBREZA EXTREMA POR HOGAR SEGÚN DEPARTAMENTO



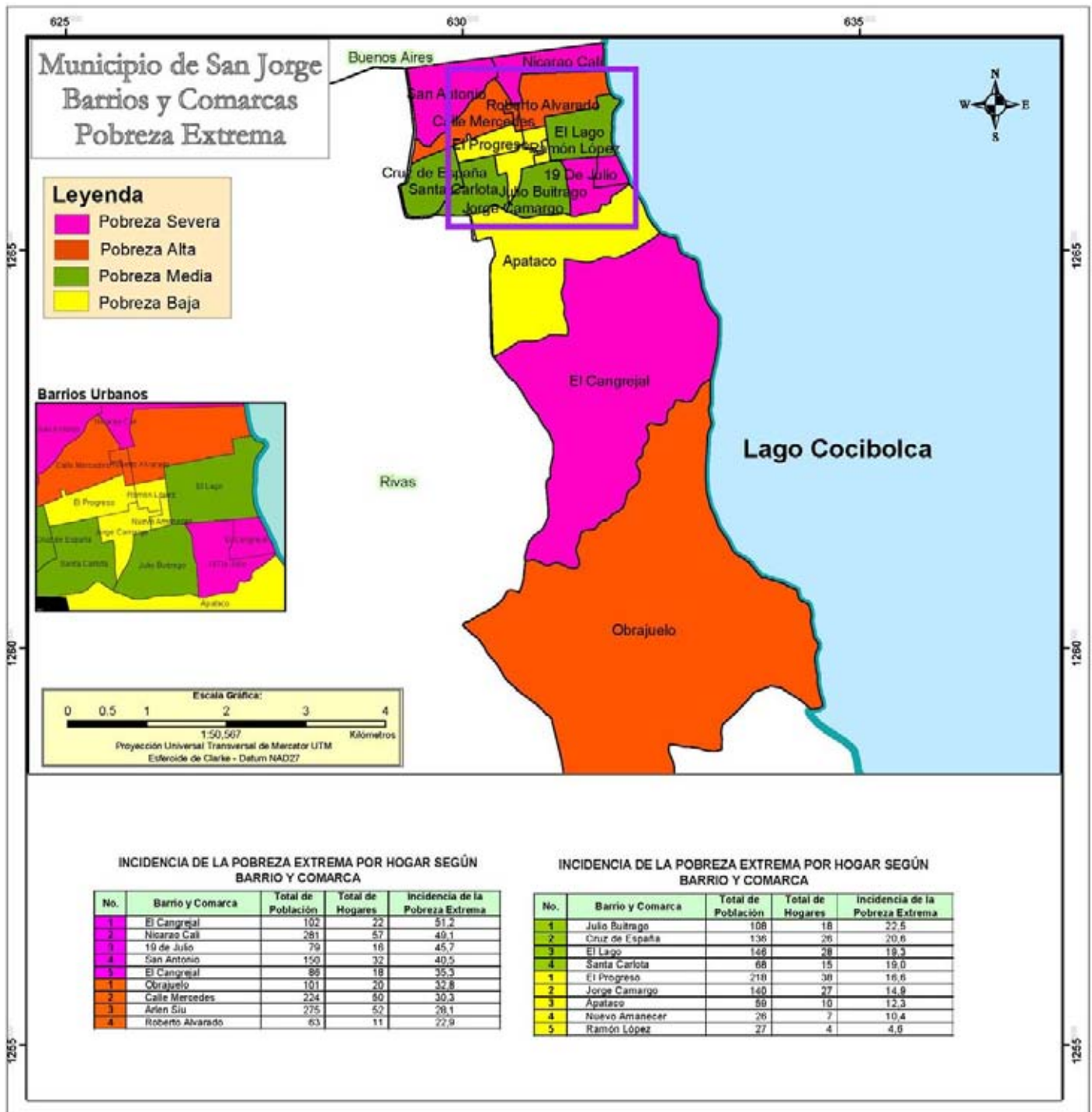
MAPA 2. INCIDENCIA DE LA POBREZA EXTREMA POR HOGAR SEGÚN MUNICIPIO



## INCIDENCIA DE LA POBREZA EXTREMA POR HOGAR SEGÚN MUNICIPIO

No.	Municipios	Total de Población	Total de Hogares	Incidencia de la Pobreza Extrema	No.	Municipios	Total de Población	Total de Hogares	Incidencia de la Pobreza Extrema
	<b>NACIONAL</b>	<b>2 224 814</b>	<b>372 996</b>	<b>35.7</b>	1	El Sauce	14 030	2 323	42.2
1	El Tortuero	20 520	3 117	87.4	2	El Júcaro	13 011	2 130	42.2
2	Desembocadura de Río Grande	3 170	544	86.1	3	Acovapa	8 494	1 410	42.0
3	La Cruz de Río Grande	21 066	3 179	84.2	4	San Lorenzo	11 475	1 865	41.5
4	San José de Bocay	35 178	5 472	78.8	5	Cinco Pinos	3 471	555	41.1
5	Prinzapolca	13 766	1 925	78.7	6	Corn Island	2 966	596	40.9
6	Rosita	18 729	3 238	77.0	7	Cárdenas	3 397	568	40.3
7	El Avate	9 943	1 608	76.2	8	El Realejo	4 322	826	40.3
8	Siuna	52 719	8 215	75.5	9	Las Sabanas	2 015	301	39.4
9	Wiwil de Jitotepe	46 373	7 619	74.4	10	Niquino homo	6 729	1 148	38.2
10	Waslala	38 533	5 994	71.7	11	San Rafael del Sur	18 644	3 593	38.1
11	Bonanza	14 517	2 408	71.2	12	La Concordia	2 934	543	38.1
12	Mulukukú	23 287	3 795	70.9	13	La Paz Centro	12 848	2 348	37.7
13	Kukra - Hill	6 697	1 207	69.3	14	San Fernando	3 732	665	37.1
14	Paivas	23 800	3 728	69.0	15	Matagalpa	59 083	9 969	37.1
15	Rancho Grande	19 822	3 110	68.6	16	Telica	10 477	1 810	36.5
16	Waspán	35 530	4 856	67.1	17	Jalapa	23 791	4 033	36.2
17	Murra	10 852	1 833	67.0	18	El Jicaral	4 647	819	36.2
18	El Cuá	31 222	4 971	65.8	19	Posoltega	7 517	1 274	35.9
19	El Castillo	14 521	2 338	65.7	20	Dipilto	2 347	395	35.5
20	Santa María de Pantasma	27 029	4 424	65.3	21	Belén	6 667	1 268	35.5
21	San José de Cusmapa	5 037	800	64.6	22	Diriomo	9 518	1 539	35.0
22	Puerto Cabezas	46 159	6 921	63.9	23	San Francisco Libre	3 967	697	34.4
23	El Tuma - La Dala	39 967	6 633	62.7	24	Buenos Aires	2 127	423	33.8
24	Wiwil de Nueva Segovia	11 392	1 908	62.6	25	La Concepción	12 226	2 110	33.6
25	Ciudad Antigua	3 390	564	62.1	26	Pueblo Nuevo	8 397	1 413	33.3
26	Laguna de Perlas	7 093	1 138	61.6	27	La Conquista	1 524	273	32.7
27	San Ramón	21 128	3 411	60.3	28	La Trinidad	7 910	1 403	32.3
28	El Rama	35 640	5 827	59.9	29	Mateare	11 075	2 034	32.2
29	San Juan de Nicaragua	930	162	59.6	30	Tisma	3 983	746	32.0
30	Matiguás	27 348	4 620	59.1	31	Larreynaga	11 122	1 940	31.9
31	Bluefields	28 943	5 291	58.4	32	Condega	11 210	1 878	31.7
32	San Nicolás	4 488	722	57.9	33	Tola	8 167	1 418	31.7
33	San Dionisio	10 546	1 719	57.8	34	Santo Tomás	6 310	1 092	31.5
34	Río Blanco	20 216	3 230	57.7	35	Ciudad Dario	15 818	2 644	31.2
35	El Almendro	8 622	1 370	57.1	36	San Juan de Oriente	1 665	307	30.8
36	Nueva Guinea	42 396	7 036	56.0	37	Nandaimé	12 791	2 217	30.6
37	San Juan Río Coco	13 223	2 240	55.0	38	San Pedro de Lóvago	2 811	490	30.3
38	San Miguelito	10 873	1 767	54.7	1	Somoto	12 538	2 075	30.1
1	Totogalpa	7 339	1 090	53.7	2	Quezaltenango	3 023	571	29.9
2	Santa Rosa del Peñón	6 098	999	53.5	3	Villa El Carmen	9 550	1 811	29.7
3	Telpateca	11 776	1 895	52.9	4	La Paz de Carazo	1 713	285	29.6
4	Santo Domingo	7 319	1 226	52.8	5	Chinandega	41 593	7 608	29.4
5	Achuapa	8 624	1 433	52.7	6	Yalaquín	3 715	615	29.4
6	San Lucas	7 718	1 258	52.2	7	Sébaco	11 255	1 942	29.3
7	El Corral	4 249	721	52.1	8	Tipitapa	34 373	6 127	29.2
8	Quilali	15 956	2 584	51.9	9	Masatepe	10 979	1 906	29.0
9	San Pedro del Norte	2 891	478	51.7	10	Diriá	2 133	376	28.2
10	Villanueva	15 396	2 494	51.4	11	Moyogalpa	3 111	577	28.1
11	San Sebastián de Yalí	15 665	2 635	51.3	12	San Isidro	6 175	1 026	28.0
12	Muelle de los Bueyes	13 081	2 205	51.2	13	Nandasmó	3 453	606	27.9
13	Puerto Morazán	7 502	1 457	51.1	14	San Marcos	9 417	1 694	27.5
14	La Libertad	6 465	1 132	50.2	15	Chichiguaipa	14 582	2 584	26.5
15	San Carlos	21 821	3 692	49.9	16	Juigalpa	16 668	2 965	26.3
16	Comalapa	6 221	1 066	49.2	17	Diriamba	18 522	3 205	26.1
17	Morrito	3 748	637	48.9	18	Granada	33 914	5 621	25.9
18	San Juan de Limón	8 047	1 382	48.8	19	Potosí	3 634	712	25.8
19	San Francisco del Norte	3 877	642	48.7	20	El Crucero	4 144	754	25.7
20	Camapa	19 290	3 048	48.4	21	Palacaguina	4 187	672	24.7
21	Muy Muy	8 457	1 348	48.2	22	Santa Teresa	5 326	898	24.5
22	San José de los Remates	4 508	779	48.1	23	Masaya	41 797	6 954	24.4
23	San Rafael del Norte	9 616	1 659	47.7	24	San Jorge	2 289	451	24.3
24	Villa Sandino	7 150	1 279	47.4	25	Nagrote	9 876	1 861	24.2
25	Terrabona	7 076	1 191	47.4	26	Estelí	32 646	5 847	24.0
26	Santo Tomás del Norte	4 011	640	47.4	27	Catarina	2 181	379	23.7
27	Santa Lucía	4 551	826	47.3	28	Ciudad Sandino	20 705	3 500	22.2
28	Macuizto	3 280	551	46.5	29	Ocotlán	9 134	1 654	21.4
29	Teustepe	14 268	2 462	46.3	30	San Juan del Sur	3 839	650	20.6
30	San Francisco de Cuapa	3 072	532	46.1	31	Ticuantepe	6 722	1 178	20.2
31	Jitotepe	51 741	9 064	45.7	32	Corinto	3 947	771	19.9
32	Somotillo	15 621	2 564	45.5	33	León	43 835	7 479	19.5
33	Boaco	26 305	4 504	45.0	34	Dolores	1 902	265	19.1
34	Esquipulas	8 471	1 461	44.8	35	Jitotepe	9 913	1 707	19.0
35	El Viejo	40 002	7 159	44.6	36	El Rosario	1 232	221	18.9
36	Altagracia	10 173	1 657	44.2	37	Nindirí	8 710	1 544	18.6
37	Santa María	2 252	368	44.1	38	Managua	189 818	31 970	15.7
38	Mozote	3 649	575	43.1	39	Rivas	7 094	1 239	13.5

MAPA 3. INCIDENCIA DE LA POBREZA EXTREMA POR HOGAR SEGÚN BARRIO Y COMARCA





## Capítulo III

III Censo Nacional Agropecuario 2001  
(III CENAGRO)



## CAPÍTULO III. III CENSO NACIONAL AGROPECUARIO 2001 (III CENAGRO)

### Definiciones Básicas

#### Explotaciones Agropecuarias (EA's)

La unidad estadística de investigación en el III Censo Nacional Agropecuario es la Explotación Agropecuaria (EA), definida como: "Todo terreno que se utiliza total o parcialmente para la producción agropecuaria: agricultura, ganadería o una combinación de ambas, que se explota como unidad técnica y económica dentro de un municipio; sin consideración del tamaño, régimen de tenencia ni condición jurídica."

#### Productor o productora

La explotación agropecuaria es conducida por un productor o productora que se define como: la persona natural o jurídica que tiene responsabilidad técnica y económica de la explotación agropecuaria y que puede ser apoyado por un administrador o mandador. El productor o productora puede adoptar diferentes condiciones jurídicas:

**Productor o productora individual** (Persona Natural), "es la persona que trabaja y toma las decisiones en la explotación agropecuaria por sí misma."

**Cooperativa**, es una entidad productiva formada por diez o más personas constituidas legalmente y registrada de acuerdo a las leyes vigentes."

**Colectivo familiar**, definido como "dos o más individuos del mismo o diferentes hogares que explotan conjuntamente la explotación agropecuaria, donde la toma de decisiones la realizan en conjunto y los beneficios se reparten entre ellos."

**Empresa**, puede también adoptar la forma de empresa que es "una entidad jurídica o conjunto de entidades que poseen o controlan todas las actividades de producción de uno o varios establecimientos y explotaciones agropecuarias."

**Comunidad indígena**, comprende "las tierras bajo la jurisdicción o administración de comunidades indígenas, tribus o clanes y están dirigidas por un consejo de ancianos."

**Administración pública**, "son aquellas administradas por funcionarios de la administración central o local de país, declaradas de utilidad pública."

#### Cultivos anuales o temporales

Son aquellos que son sembrados nuevamente luego que fueron cosechados y su ciclo vegetativo por lo general es menor de un año. Por ejemplo el maíz, frijol, arroz, sorgo, maní, ajonjolí, soya, algodón y las hortalizas como la cebolla, chile, repollo, tomate, entre otros.

#### Cultivos permanentes y semi-permanentes

Son aquellos que no deben ser sembrados luego de cada cosecha, con ciclo vegetativo de uno a más años y en plantaciones compactas. Por ejemplo el cacao, caña de azúcar, coco, pitahaya y plátano, entre otros.

**Existencia de ganado**

Total de cabezas y número de animales existentes en las explotaciones agropecuarias como vacas, toros, bueyes (bovino), cerdos (porcino), caballos, yeguas, mulas, burros, asnos (equino), cabras y ovejas (caprino).

**Total de aves de corral**

Total de aves (pollos(as), gallinas, gallos, chompipes y otras aves de corral) existente en las Explotaciones Agropecuarias.



**CUADRO 5. PRINCIPALES INDICADORES AGROPECUARIOS AL MENOR NIVEL DE DESAGREGACIÓN GEOGRÁFICA**

Municipio, Comarca y Localidad	Principales Indicadores Agropecuarios								
	Explotaciones Agropecuarias (EA's)	Cooperativa, Colectivo Familiar, Empresa, Comunidad Indígena, Otras	Productores Agropecuarios Individuales		Productores Agropecuarios Individuales Analfabetos	Pertenece a alguna Organización de Productores Agropecuarios	EA's que Recibieron Asistencia Técnica Agropecuaria de:		
			Hombre	Mujer			MAG-FOR, NTA, IDR	ONG	Otras
<b>SAN JORGE</b>	<b>209</b>	<b>6</b>	<b>160</b>	<b>43</b>	<b>28</b>	<b>21</b>	<b>11</b>	<b>-</b>	<b>18</b>
<b>Urbano</b>	<b>126</b>	<b>1</b>	<b>92</b>	<b>33</b>	<b>17</b>	<b>9</b>	<b>5</b>	<b>-</b>	<b>8</b>
San Antonio	31	-	24	7	3	2	2	-	1
Calle Mercedes	9	-	8	1	1	1	-	-	-
Arlen Siú	10	-	7	3	-	2	1	-	1
Cruz de España	6	-	4	2	2	-	-	-	-
El Laao	13	-	9	4	4	1	1	-	2
Santa Carlota	23	1	15	7	3	3	-	-	2
Julio Buitrago	7	-	3	4	1	-	1	-	-
Diecinueve de Julio	27	-	22	5	3	-	-	-	2
<b>Comarca</b>	<b>83</b>	<b>5</b>	<b>68</b>	<b>10</b>	<b>11</b>	<b>12</b>	<b>6</b>	<b>-</b>	<b>10</b>
<b>Canarejal</b>	<b>54</b>	<b>2</b>	<b>44</b>	<b>8</b>	<b>7</b>	<b>8</b>	<b>3</b>	<b>-</b>	<b>4</b>
Apataco	16	1	13	2	2	3	1	-	-
San Francisco	9	-	7	2	1	2	-	-	1
El Canarejal	29	1	24	4	4	3	2	-	3
<b>El Campamento</b>	<b>29</b>	<b>3</b>	<b>24</b>	<b>2</b>	<b>4</b>	<b>4</b>	<b>3</b>	<b>-</b>	<b>6</b>
Horaiuelo	14	2	11	1	1	1	3	-	3
El Campamento	15	1	13	1	3	3	-	-	3

**CUADRO 5. PRINCIPALES INDICADORES AGROPECUARIOS AL MENOR NIVEL DE DESAGREGACIÓN GEOGRÁFICA**

Municipio, Comarca y Localidad	Principales Indicadores Agropecuarios									
	EA's que Recibieron Capacitación Agropecuaria de:			EA's que Obtuvieron Crédito Agropecuario	Tamaño de las Explotaciones Agropecuarias					
	MAG-FOR, NTA, IDR	ONG	Otras		Menos de 10 Mzs	De 10 a 50 Mzs	De 50.01 a 100 Mzs	De 100.01 a 200 Mzs	De 200.01 a 500 Mzs	Más de 500 Mzs
<b>SAN JORGE</b>	-	-	3	24	168	30	2	8	1	-
<b>Urbano</b>	-	-	1	10	119	7	-	-	-	-
San Antonio	-	-	-	4	29	2	-	-	-	-
Calle Mercedes	-	-	-	-	9	-	-	-	-	-
Arlen Siú	-	-	-	-	9	1	-	-	-	-
Cruz de España	-	-	-	-	6	-	-	-	-	-
El Lago	-	-	-	-	12	1	-	-	-	-
Santa Carlota	-	-	1	4	22	1	-	-	-	-
Julio Buitrago	-	-	-	-	6	1	-	-	-	-
Diecinueve de Julio	-	-	-	2	26	1	-	-	-	-
<b>Comarca</b>	-	-	2	14	49	23	2	8	1	-
<b>Cangrejal</b>	-	-	-	10	41	10	1	1	1	-
Apataco	-	-	-	-	13	2	-	1	-	-
San Francisco	-	-	-	2	5	3	1	-	-	-
El Cangrejal	-	-	-	8	23	5	-	-	1	-
<b>El Campamento</b>	-	-	2	4	8	13	1	7	-	-
Horajuelo	-	-	1	2	3	6	1	4	-	-
El Campamento	-	-	1	2	5	7	-	3	-	-

**CUADRO 5. PRINCIPALES INDICADORES AGROPECUARIOS AL MENOR NIVEL DE DESAGREGACIÓN GEOGRÁFICA**

Municipio, Comarca y Localidad	Principales Indicadores Agropecuarios								Total de Aves de Corral
	EA's que Sembraron Cultivos Anuales o Temporales			EA's con Cultivos Permanentes y Semi-permanentes	Existencia de Ganado				
	Granos Básicos	Oleaginosas	Otros Cultivos Temporales		Bovino	Porcino	Equino	Ovino y Caprino	
<b>SAN JORGE</b>	<b>25</b>	<b>-</b>	<b>17</b>	<b>157</b>	<b>1 782</b>	<b>256</b>	<b>274</b>	<b>66</b>	<b>1 976</b>
<b>Urbano</b>	<b>4</b>	<b>-</b>	<b>7</b>	<b>113</b>	<b>206</b>	<b>131</b>	<b>55</b>	<b>15</b>	<b>1 007</b>
San Antonio	-	-	2	31	19	23	17	1	135
Calle Mercedes	-	-	-	8	5	7	1	-	49
Arlen Siú	-	-	-	9	35	8	6	-	61
Cruz de España	-	-	-	5	29	10	3	-	19
El Laco	1	-	2	11	27	14	2	3	65
Santa Carlota	-	-	1	20	5	33	8	8	117
Julio Buitrago	-	-	2	5	59	8	5	-	79
Diecinueve de Julio	3	-	-	24	27	28	13	3	482
<b>Comarca</b>	<b>21</b>	<b>-</b>	<b>10</b>	<b>44</b>	<b>1 576</b>	<b>125</b>	<b>219</b>	<b>51</b>	<b>969</b>
<b>Cangrejal</b>	<b>8</b>	<b>-</b>	<b>10</b>	<b>36</b>	<b>626</b>	<b>65</b>	<b>132</b>	<b>13</b>	<b>492</b>
Apataco	2	-	-	9	127	15	9	-	139
San Francisco	2	-	3	7	35	10	14	12	59
El Cangrejal	4	-	7	20	464	40	109	1	294
<b>El Campamento</b>	<b>13</b>	<b>-</b>	<b>-</b>	<b>8</b>	<b>950</b>	<b>60</b>	<b>87</b>	<b>38</b>	<b>477</b>
Horajuelo	4	-	-	6	494	30	55	27	263
El Campamento	9	-	-	2	456	30	32	11	214





## **Capítulo IV**

# **Directorio Económico Urbano 2002 (Actualización 2005)**





## CAPÍTULO IV. DIRECTORIO ECONÓMICO URBANO 2002 (Actualización 2005)

### Definiciones Básicas

Los datos del Directorio Económico Urbano se obtuvieron a través del Censo Económico realizado por el Banco Central en toda el área urbana del país en el año 2001-2002, el que fue actualizado al 2005 a través de registros administrativos proporcionados por las alcaldías municipales.

#### Hogares con actividad económica

Unidad dedicada a la producción de bienes o servicios, que se caracteriza por funcionar con un bajo nivel de organización, con poca o ninguna división entre el trabajo y el capital en cuanto a factores de producción y a pequeña escala. Las relaciones laborales, cuando existen, se basan generalmente en el empleo ocasional, en el parentesco o en las relaciones personales y sociales, y no en acuerdos contractuales que supongan garantías formales.

Los activos fijos y los activos de otra clase utilizados no pertenecen a las unidades de producción sino a sus propietarios. Las unidades como tales no pueden realizar transacciones, ni intervenir en contratos con otras unidades, ni contraer pasivos, en nombre propio. Estas unidades de producción no tienen registros contables, razón social ni persona jurídica.

#### Establecimiento

Una empresa o parte de una empresa que, de manera independiente, se dedica exclusiva o predominantemente a un tipo de actividad económica dentro de una zona geográfica, y respecto de la cual existen o pueden recopilarse datos con cierta precisión.

CUADRO 6.1. CANTIDAD DE HOGARES URBANOS CON ACTIVIDAD ECONÓMICA Y NÚMERO DE TRABAJADORES

Municipio y Rama de Actividad	Total	
	Hogares con Actividad Económica	Trabajadores
<b>SAN JORGE</b>	<b>233</b>	<b>356</b>
Alimentos	27	43
Bebidas	-	-
Textiles	-	-
Vestuario	13	15
Cuero y Productos de Cuero	-	-
Calzado	-	-
Madera y Productos de Madera	-	-
Muebles	6	10
Productos Químicos	-	-
Minerales no Metálicos	10	30
Productos Metálicos	-	-
Maquinaria y Equipos Eléctricos y no Eléctricos	1	2
Material de Transporte	-	-
Diversos (Industria)	2	5
Comercio al Por Mayor	1	2
Comercio al Por Menor	114	146
Comercio Automotriz	-	-
Hoteles	1	2
Restaurantes	30	62
Servicios Empresariales	8	10
Servicios Comunitarios	12	15
Enseñanza	1	2
Salud	1	1
Reparación y Mantenimiento de Vehículo	6	11
Transporte, Almacenamiento y Comunicaciones	-	-

Fuente: BCN. Directorio Económico año 2002, actualizado al año 2005



CUADRO 6.2. CANTIDAD DE ESTABLECIMIENTOS URBANOS Y NÚMERO DE TRABAJADORES

Municipio y Rama de Actividad	Total	
	Establecimientos	Trabajadores
<b>SAN JORGE</b>	<b>19</b>	<b>136</b>
Alimentos	1	13
Bebidas	-	-
Vestuario	-	-
Cuero y Productos de Cuero	-	-
Madera y Productos de Madera	-	-
Muebles	1	4
Imprenta y Editoriales	1	7
Minerales no Metálicos	6	50
Productos Metálicos	-	-
Material de Transporte	-	-
Diversos (Industria)	-	-
Comercio al Por Mayor	-	-
Comercio al Por Menor	1	3
Comercio Automotriz	-	-
Hoteles	-	-
Restaurantes	3	9
Servicios Empresariales	-	-
Servicios Comunitarios	2	13
Enseñanza	2	11
Salud	1	17
Reparación y Mantenimiento de Vehículo	-	-
Transporte, Almacenamiento y Comunicaciones	1	9
Intermediación Financiera	-	-

Fuente: BCN. Directorio Económico año 2002, actualizado al año 2005





## Capítulo V

# Proyección de Población Municipal, 2005-2020. Revisión 2007



## CAPÍTULO V. PROYECCIÓN DE POBLACIÓN MUNICIPAL, 2005 – 2020. REVISIÓN 2007

### Definiciones Básicas

Se presentan las proyecciones de población municipal por sexo, elaboradas con base a los techos departamentales resultantes de la revisión realizada en el año 2007, de las proyecciones de población a nivel nacional, utilizando los resultados del VIII Censo Nacional de Población 2005 y de la Encuesta Nicaragüense de Demografía y Salud 2006/07.

Con el Objetivo de valorar la tendencia y coherencia de los datos municipales, a lo largo del período 1971 – 2005, se analizaron las tasas de crecimiento y proporciones de población arrojadas por los censos de población, estimándose el grado de omisión para cada municipio. Posteriormente, se obtuvieron las tasas de crecimiento por municipio, las cuales fueron ajustadas a las tasas estimadas para los departamentos. Finalmente, para la proyección hasta el año 2020, se tomó la población base del año 2005 ajustándose a los techos departamentales proyectados al 30 de junio de cada año.

Para desagregar la población total municipal por sexo, se analizó el comportamiento del índice de masculinidad entre 1995 y 2005, tomándose en la mayoría de los municipios, el índice de masculinidad del censo de 2005, proyectando dicho indicador con una disminución del 10 por ciento entre 2005 y 2020. La población resultante se ajustó a los techos departamentales y por diferencia se obtuvo la población femenina.

**CUADRO 7. PROYECCIONES DE POBLACIÓN AL 30 DE JUNIO POR SEXO, SEGÚN AÑO CALENDARIO Y TASA DE CRECIMIENTO. PERIODO 2005 - 2020.**

Municipio, Año y Tasa de Crecimiento	Ambos Sexos	Hombres	Mujeres
<b>SAN JORGE</b>			
2005	8 383	4 091	4 292
2006	8 422	4 107	4 315
2007	8 460	4 121	4 339
2008	8 497	4 135	4 362
2009	8 534	4 149	4 385
2010	8 567	4 161	4 406
2011	8 606	4 176	4 430
2012	8 644	4 191	4 453
2013	8 679	4 204	4 475
2014	8 712	4 217	4 495
2015	8 743	4 228	4 515
2016	8 769	4 240	4 529
2017	8 792	4 251	4 541
2018	8 814	4 261	4 553
2019	8 830	4 269	4 561
2020	8 854	4 276	4 578
<b>Tasa de Crecimiento</b>			
2005 - 2010	0.4	0.3	0.5
2010 - 2015	0.3	0.2	0.4
2015 - 2020	0.3	0.2	0.3





Nicaragua

**Objetivos de Desarrollo del Milenio**  
Sistema de las Naciones Unidas



**Objetivo No. 1**

Que todos tengamos un trabajo digno y alimento en nuestra mesa.



**Objetivo No. 2**

Que niños y niñas tengan una educación primaria completa.



**Objetivo No. 3**

Que mujeres y hombres tengamos las mismas oportunidades.



**Objetivo No. 4**

Que nuestros niños y niñas no mueran por enfermedades prevenibles.



**Objetivo No. 5**

Que todas las mujeres tengan una maternidad saludable.



**Objetivo No. 6**

Que no avance el VIH/SIDA, la malaria y otras enfermedades.



**Objetivo No. 7**

Que nuestro medio ambiente perdure y tengamos acceso al agua.



**Objetivo No. 8**

Que Nicaragua y el mundo entero formen una alianza para el desarrollo.

Más información sobre los Objetivos de Desarrollo del Milenio en Nicaragua:

[www.onu.org.ni](http://www.onu.org.ni) • [www.undp.org.ni](http://www.undp.org.ni)



